



acqua virtuale

e sprechi idrici

**OPUSCOLO ALUNNO
SCUOLE SECONDARIE 1° GRADO**

Prodotto realizzato da

achabgroup.
IDEE E PROGETTI PER LA SOSTENIBILITÀ

è ora di

“chiudere i rubinetti!”

La distribuzione dell'acqua non è omogenea su tutto il pianeta, infatti il **60% delle acque dolci accessibili è concentrato in nove paesi**: Brasile, Russia, Cina, Canada, Indonesia, Stati Uniti d'America, India, Colombia, Zaire. **L'acqua dolce accessibile è un bene rinnovabile ma limitato**, Se, come si prevede, nei prossimi 35-40 anni il consumo raddoppierà, i rubinetti rimarranno all'asciutto.



lo sai che...

Nel mondo circa 1,8 miliardi di persone, pari a circa 30 volte quelle che vivono in Italia, utilizzano fonti di acqua contaminate.

← x30

parola d'ordine: non sprecarla



L'acqua che consumiamo personalmente ogni giorno solo in minima parte è impegnata per scopi alimentari: ma avete un'idea di quanta acqua consumiamo, in media, per le attività di routine quotidiana?

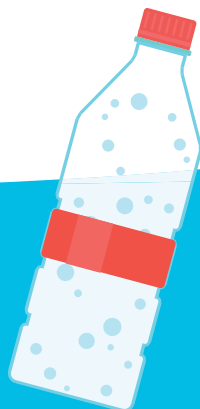


lo sai che...

Per "imballaggio" si intende ciò che serve a trasportare, proteggere e conservare un prodotto durante il percorso dal luogo di produzione al luogo di vendita, sino al luogo di consumo, dove il prodotto viene scartato e l'imballaggio immesso nel circuito di raccolta dei rifiuti.

L'Italia è uno dei paesi con il più alto consumo di acqua in bottiglia:

ne consumiamo ogni anno circa 210 litri a testa. Considerando che una bottiglia da 1,5 litri pesa fra i 35 e i 40 g, abbiamo prodotto ben 5 kg di plastica a testa!



alcuni numeri

IN CUCINA

- **lavare i piatti a mano:** da 10 a 12 litri per lavaggio
- **usare la lavastoviglie:** da 25 a 40 litri per lavaggio



IN BAGNO



- **tirare l'acqua del WC**
 - da 10 a 12 litri per ogni scarico con cassette tradizionali;
 - da 3 a 6 litri per ogni scarico nel caso di cassette di scarico a doppio tasto
- **lavarsi le mani:** 2 litri
- **lavarsi i denti:** 7,5 litri
- **fare la doccia:** da 30 a 60 litri
- **fare il bagno:** da 60 a 120 litri
- **fare il bucato in lavatrice:** da 30 a 80 litri

IN GIARDINO

- **lavare l'automobile:**
 - da 150 a 200 litri
- **irrigare il giardino:**
 - da 15 a 20 litri per m2.*



*Fonte dati: Arpa Emilia Romagna

5 buoni motivi per bere

l'acqua dal rubinetto

Abbiamo visto il ciclo naturale dell'acqua e come l'uomo interviene in questo ciclo per poter avere acqua potabile direttamente nella propria abitazione. Nonostante gli innumerevoli monitoraggi e controlli che vengono per legge portati a termine, su tutta la rete idrica fino al punto di distribuzione e che ne garantiscono la potabilità e la bontà, **molti italiani preferiscono consumare l'acqua in bottiglia**. Quest'ultima, oltre ad essere **controllata solo fino all'imbottigliamento**, è molto **più costosa ed estremamente inquinante**.

ECONOMICA

Una famiglia di 4 persone che beve 1,5l d'acqua a testa al giorno, bevendo l'acqua del rubinetto, risparmia più di 700 euro l'anno.

COMODA

Disponibile direttamente a casa tua, senza far fatica per trasportare inutili bottiglie.



ECOLOGICA

L'acqua minerale in bottiglia grava sull'ambiente dalla fase di imbottigliamento a quella di distribuzione, dall'acquisto allo smaltimento. Solo 1/3 viene riciclato e solo il 15% viaggia su rotaia. Se bevi l'acqua del rubinetto fai bene all'ambiente!

BUONA

L'acqua distribuita fa bene alla salute grazie ai suoi principi organoelettrici. Per eliminare l'odore di cloro lasciala un po' nella caraffa ed evaporerà!

SICURA

L'acqua del rubinetto ha limiti alle sostanze indesiderate più severi rispetto alle acque minerali in bottiglia: oltre 1.722 analisi al giorno e il 99,9% degli esiti è conforme ai limiti di legge. Ti puoi fidare.



l'acqua che non sappiamo di consumare

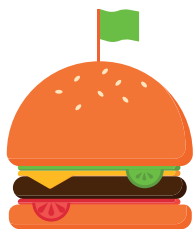
Che l'acqua sia un bene sempre più prezioso ormai lo sanno tutti, ma capire come viene utilizzata questa risorsa non è facile. Per questo è stato ideato un **indicatore che conteggia il consumo idrico** riferito sia all'acqua che esce dai rubinetti e che utilizziamo tutti i giorni sia quella destinata alla produzione di alimenti e prodotti... perché **c'è anche un'acqua che non sappiamo di consumare!**

Questo indicatore si chiama **"impronta idrica"** (in inglese water footprint) e serve per calcolare il volume di acqua dolce utilizzata per produrre beni e servizi in un anno.



L'acqua per uso individuale: bere, cucinare, lavarsi...

L'acqua usata per produrre i nostri beni: abiti, oggetti, ecc...



2.400

litri d'acqua per un
hamburger



2.700

litri d'acqua per una
t-shirt



200

litri d'acqua per un
1 kg di carta

impronta idrica e alimentazione

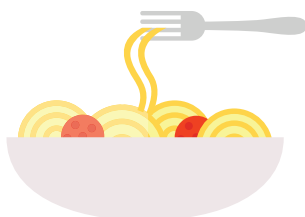


Ogni alimento richiede una diversa quantità di acqua per la sua produzione. Vediamone alcuni esempi...



1.150

litri d'acqua per una
pizza



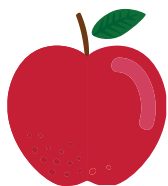
780

litri d'acqua per un
pacco di pasta



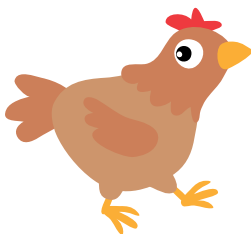
185

litri d'acqua per un
**sacchetto di
patatine**



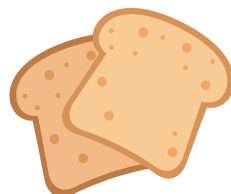
70

litri d'acqua per una
mela



1.170

litri d'acqua per un
petto di pollo



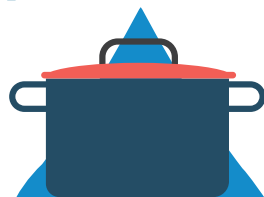
40

litri d'acqua per una
fetta di pane

regole per un uso più consapevole dell'acqua



Non utilizzare acqua corrente per il lavaggio delle stoviglie e verdure, ma solo per il risciacquo.



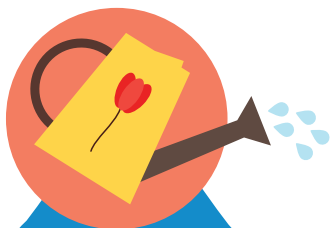
Mettere il coperchio per far bollire l'acqua. Si risparmia anche tempo



Per l'igiene personale preferire la doccia, in alternativa alla vasca da bagno



Non fare scorrere in modo continuo l'acqua durante il lavaggio dei denti o la doccia.



L'acqua usata per pulire la frutta e la verdura può essere riutilizzata per innaffiare piante e fiori



Non sprecare il cibo: ogni alimento che non mangiamo comporta anche uno spreco di acqua servita per produrlo